



INVESTIR EN FINISTÈRE

RAPPORT D'ACTIVITÉ 2019-2020

**Le réseau des chefs d'entreprise engagés pour
leur territoire**



LE MOT DU PRESIDENT

J'achève mon mandat de 3 ans comme Président d'Investir en Finistère, avec quelques mois de décalage par rapport au calendrier initial, ce qui reste un léger changement au regard de la période hautement troublée que nous traversons et qui a touché notre économie et notre société.

Durant ces trois dernières années, Investir en Finistère a poursuivi son engagement autour des thèmes fondateurs mais a aussi su renouveler ses actions.

IEF est une association agile et œuvrant avec pragmatisme, à l'écoute des besoins du territoire, de ses entreprises, des individus qui y vivent ou souhaitent le rejoindre.

IEF est un réseau d'entreprises membres, parmi les plus importants employeurs du Finistère, mais c'est plus largement un acteur fédérateur des différents territoires finistériens et des partenaires locaux, qui permet d'avancer collectivement sur des sujets comme l'accessibilité de la pointe Bretagne ou le développement d'espaces aquacoles permettant d'accueillir de nouveaux projets.

Cette capacité, véritable ADN d'Investir en Finistère, à travailler avec les différents réseaux, que ce soit en 1^{ère} ligne ou en contribution avec d'autres acteurs, a rythmé les actions menées sur les 12 mois écoulés : contribution au Narwhal challenge, à l'implantation d'une école Microsoft, à la démarche d'attractivité de Cornouaille ou encore participation à l'Interclub des réseaux du Pays de Brest, au GIX BrestIX...

Enfin cette année 2020, si particulière, a rappelé le réel besoin de sens et d'engagement et a démontré que tous les modèles de territoire et économiques ne faisaient pas montre de la même résilience alors que l'adversité était pourtant commune....

Lors de notre dernière AG, nous avons choisi, avec Olivier Bouba-Olga, de questionner le modèle dominant de la métropolisation. La crise Covid-19 a prouvé les limites de la concentration humaine et de la mondialisation à outrance de l'économie. Elle a aussi démontré la fiabilité du modèle agricole et agroalimentaire breton.

Chez Investir en Finistère, nous sommes convaincus que le développement économique finistérien passera par 2 conditions :

- **maintenir des centres de décision forts et ancrés sur notre territoire** ; c'est la raison pour laquelle nous avons réactualisé à fin 2019 notre observatoire sur les centres de décision finistériens, déjà édité en 2012 et 2015,
- **engager fortement les acteurs finistériens dans des démarches RSE** et imaginer des actions collectives ayant des répercussions globales en Finistère ; c'est la raison pour laquelle nous avons repris l'animation de l'ancien Club développement Durable Finistère, rebaptisé DRO 29 (Dirigeants Responsables de l'Ouest) à compter de juillet 2020.

Merci à nos adhérents qui soutiennent cet engagement et cette vision. La tentation pourrait être au repli ; j'espère qu'il n'en sera rien. Merci à l'équipe qui, jour après jour, en est la cheville ouvrière, avec une conviction et une préoccupation incessante de l'intérêt général de notre territoire, y compris pendant la période de confinement, l'activité ne s'étant pas arrêtée.

J'achève mon mandat satisfait du nouvel élan et laisse le nouveau Président continuer à relever, avec vous, les challenges qui nous animent.

Auguste Jacq

SOMMAIRE

Rapport d'Activité 2019/20



LE MOT DU PRESIDENT	3
NOS ADHERENTS	5
NOS ADMINISTRATEURS ET NOTRE EQUIPE	6
_____	6
NOS MISSIONS	6
1. RAPPORT MORAL	7
CONSEILS D'ADMINISTRATION	7
REUNIONS GENERALES	7
ASSEMBLEES GENERALES	9
RENDEZ-VOUS ET REUNIONS AVEC LES PARTENAIRES, DECIDEURS ET PORTEURS DE PROJET	10
2. AMENAGEMENT DU TERRITOIRE	11
ACCESSIBILITE	11
APPROVISIONNEMENT ELECTRIQUE	13
CENTRES DE DECISION	14
ACCES MER pour des activités de production	15
3. PROMOTION ECONOMIQUE	17
ATTRACTIVITE	17
RESEAUX SOCIAUX	17
SITE INTERNET	19
DEMARCHES TERRITORIALES	19
RESEAUX	20
EXPERTISE IEF	20
INTERCLUB	20
PROMOUVOIR LES DOMAINES D'EXCELLENCE	21
Numérique	21
FRENCH TECH BREST +	21
BRESTIX	21
Mer	22
Aéronautique/Spatial/Défense	23
4. SERVICES A L'IMPLANTATION / A L'INSTALLATION	24
ACCOMPAGNEMENT IMPLANTATION / INSTALLATION	24
ATTRACTIVITE RH	25
5. PERSPECTIVES 2020-21	26

INVESTIR EN FINISTÈRE EN BREF



Investir en Finistère a été créée en 2001 par 3 membres fondateurs, Crédit Agricole, Crédit Mutuel Arkea et les Chambres de Commerce et d'Industrie finistériennes, avec pour objet la défense des intérêts économiques des entreprises finistériennes et le développement de l'attractivité de la pointe bretonne.

NOS ADHÉRENTS

Nous avons pu compter, à nouveau en 2019, sur une stabilité forte de nos adhérents. Nous déplorons principalement le retrait de la **CCIMBO**, en tant que membre fondateur, du fait de ses capacités financières largement obérées ces dernières années.

Nous avons été heureux d'accueillir, en 2019, l'arrivée de la **Fondation Ildys** et de la **Direction des Approvisionnements de la Poste**.



. **La Fondation Ildys** dispose de différents sites en Finistère (dont Ty Yann à Brest, Lannouchen à Landivisiau et Perharidy à Roscoff) et emploie 1 300 professionnels des secteurs sanitaire, social et médico-social qui œuvrent auprès de 1000 adultes et enfants dans les domaines des soins et de la rééducation, du handicap et de la dépendance, de la protection de l'enfance, des personnes âgées.



Ce secteur d'activité, essentiel au bien-vivre et à l'attractivité de notre Finistère, fortement pourvoyeur d'emplois également, n'était pas représenté jusqu'alors au sein de notre association. Nous sommes heureux qu'il le soit désormais en les personnes de **Hélène Blaize et David Cogen**.

. **La DAPD** : ou Direction des Approvisionnements de la Poste est basée à Morlaix et emploie 73 personnes dirigées par **Christophe Lepitre**. Cette entité est chargée de la logistique et de la distribution de produits, postaux et non postaux, des différentes entités du Groupe La Poste, des réseaux partenaires La Poste (Agences Communales et Relais Commerçants) et de certains clients externes (18 000 buralistes, une centaine de clients Grands Comptes...).



Le 1^{er} semestre 2020 voit également l'arrivée de la holding **SofiBihan**, basée à Lesneven et dirigée par **Philippe Bihan**, issu de la 3^{ème} génération. Un peu plus de 90 ans après sa création à Plounéour-Trez, le groupe Bihan est devenu un acteur incontournable du transport de personnes en Bretagne qui pèse aujourd'hui 14 M€ de chiffre d'affaires annuel, emploie 170 salariés et dispose d'un parc de 170 véhicules. Son activité se décline dans 3 types de transport : scolaire, de voyageurs (cars des Abers, cars Le Bris), et sanitaire



depuis 2010. Aux côtés d'autres confrères, il prend également part au capital d'autres sociétés de transport régionales.

NOS ADMINISTRATEURS ET NOTRE EQUIPE

Le Conseil d'Administration est composé de représentants des membres fondateurs actifs, de la Chambre d'Agriculture et de 5 entreprises membres, de secteurs géographiques et d'activités (Agroalimentaire, Industrie, Services) différents. La nomination de Laurent Jamier, représentant de Meralliance-Thaï Union, a été entérinée par l'AG 2019.

IEF est présidée depuis juillet 2017 par Auguste Jacq, représentant le groupe Crédit Mutuel Arkea. La présidence de l'association étant tournante tous les 3 ans, **le Conseil d'Administration et la Présidence de l'association seront renouvelés à l'AG de 2020.**

Membres fondateurs actifs

CréditMutuelArkéa



Adhérents membres du CA



MERALLIANCE

L'EQUIPE :



Auguste Jacq
Président

Apprécie de « mettre son expérience à profit de l'économie Finistérienne. »



Françoise Lelann
Directrice

Aime « agir en réseau pour créer les conditions d'un avenir prometteur en Finistère. »



Aurore Coppens
Responsable Projets

Apprécie « d'informer à bon escient et mettre en contact pour que les projets avancent. »



Françoise Hily
Assistante Direction

Apprécie de « travailler en petite équipe agile. »

Au sein de l'équipe opérationnelle, ce sont plus de 40 ans d'expertise du tissu économique finistérien, des acteurs en présence et des territoires qui sont rassemblés.

NOS MISSIONS

La vocation générale d'Investir en Finistère est de favoriser l'attractivité de la pointe Bretagne, en appuyant le renforcement des infrastructures et en promouvant son dynamisme économique et son cadre de vie. IEF est au service des nouveaux arrivants pour simplifier leur installation en Finistère. Missions qu'elle accomplit en complémentarité des acteurs publics ou autres réseaux, dans un fort esprit coopératif.

AMÉNAGEMENT DU TERRITOIRE	PROMOTION ÉCONOMIQUE	SERVICES AUX ENTREPRISES
<p>CONFORTER LES INFRASTRUCTURES DE TRANSPORTS ET DE RÉSEAUX</p> <p>FAVORISER LE DÉVELOPPEMENT DE PROJETS STRUCTURANTS</p> <p>CONSERVER ET DÉVELOPPER LES CENTRES DE DÉCISIONS PRIVÉS ET PUBLICS</p>	<p>VALORISER LES DOMAINES D'EXCELLENCE DU FINISTÈRE</p> <p>DÉVELOPPER UNE IMAGE POSITIVE DE LA POINTE BRETAGNE VIA LES MÉDIAS SOCIAUX ET LA DISPORA</p>	<p>FACILITER ET ACCOMPAGNER L'IMPLANTATION D'ENTREPRISES EXOGÈNES</p> <p>RENFORCER L'ATTRACTIVITÉ RH ET L'EMPLOYABILITÉ DU CONJOINT</p>

Nos enjeux prioritaires pour 2019-2020

« Attractivité »

Pour les RH : développer et fédérer des actions collectives pour faciliter le recrutement de talents et l'emploi du conjoint. Au niveau des centres de décisions : défendre les organismes stratégiques finistériens et actualiser l'observatoire. Enfin, nous continuons à promouvoir le territoire et ses domaines d'excellence notamment en lien avec les démarches territoriales « Tout commence en Finistère », « Brest Life », « Quimper nourrit votre inspiration », « Le Morlaix des possibles ».



« Accessibilité »



Nous travaillons à un projet porté collectivement par les acteurs finistériens (collectivités et réseaux d'entreprises) pour améliorer l'accessibilité multi-modale de notre territoire et ses diverses connexions (intra et inter-régionales, nationales, internationales).

« Maritimité »



Nous œuvrons à préserver l'existant et à développer le potentiel de sites à terre et en mer adaptés à des activités de production aquacole et à actualiser les cartographies réalisées en 2018. Nous travaillons avec 4 autres pays européens de la façade Atlantique sur le projet ACCESS2SEA visant à développer l'aquaculture européenne.

1. RAPPORT MORAL

CONSEILS D'ADMINISTRATION

Chaque année, ce sont **quatre conseils d'administration** qui sont programmés. Du fait du confinement, seuls 3 ont pu effectivement se tenir avant la date prévue initialement pour l'AG, les **26 septembre, 12 décembre 2019, et le 11 février 2020**. Toutefois, un 4^{ème} CA s'est réuni le **9 juillet 2020** pour valider les comptes annuels, préparer l'AG décalée à la rentrée et prévue dans un format resserré du fait des conditions sanitaires et



discuter des enjeux concernant IEF pour la période à venir. Ces réunions régulières ont pour but de permettre aux administrateurs de piloter les actions de l'association et de s'assurer de leur bonne exécution. Les comptes-rendus de ces réunions sont communiqués à l'ensemble des membres, qui prennent ainsi régulièrement connaissance de l'avancée des actions de l'association.

REUNIONS GENERALES

Les **trois réunions générales annuelles** sont l'occasion pour les participants d'être informés de l'actualité de l'association, d'échanger de façon conviviale avec les autres membres de l'association, mais aussi de découvrir les activités d'un adhérent ou des outils ou projets structurants de notre territoire.

Afin de rationaliser les dates de réunion, Investir en Finistère couple pour la 2^{ème} année les CA et les réunions générales.

Le **26 septembre 2019**, après un Conseil d'Administration qui s'est tenu dans les locaux de notre nouvel adhérent, la **Fondation Ildys**, les adhérents ont pris connaissance de ses missions dans les domaines des soins et de la rééducation, du handicap et de la dépendance, de la protection de l'enfance, des personnes âgées, et pu saisir la complémentarité unique des structures rassemblées sous la Fondation.



Le secteur d'activité dans lequel la Fondation Ildys œuvre, portant haut ses valeurs d'humanité et de solidarité, joue un rôle crucial sur notre territoire en offrant des services indispensables et des emplois non délocalisables, contribuant ainsi à l'attractivité de la pointe bretonne, en totale adéquation avec les buts d'Investir en Finistère.

Cette réunion générale fut également l'occasion de présenter la **relance du Club Développement Durable Finistère**, en passe de renaître sous le réseau des Dirigeants Responsables de l'Ouest (DRO) qui fédère les chefs d'entreprises du territoire soucieux de s'inscrire dans une démarche de développement durable et raisonné.



Le **12 décembre 2019**, Investir en Finistère, après la tenue de son Conseil d'Administration, a invité ses adhérents à découvrir l'espace de co-working **We-Art-Minds**, créé par Pascale Saliou, situé à l'atelier des Capucins, en plein cœur de Brest, ainsi que la société **Zenika** ayant fait le choix de travailler dans cet espace partagé pour son implantation à Brest. Créé en 2006, Zenika est un cabinet d'innovation technologique, managériale et organisationnelle, qui accompagne les entreprises dans leur transformation numérique. Zenika, classée 1^{ère} Great Place to Work dans la catégorie des moins de 500 salariés en 2018, fédère près de 500 collaborateurs répartis en France et à l'international : Paris, Lille, Lyon, Rennes, Nantes, Bordeaux, Grenoble, Singapour, Montréal et désormais Brest.



En conclusion de cette réunion générale, la Responsable projets et équipements métropolitains de Brest métropole a dressé un bilan de l'avancement des projets autour du plateau des Capucins et exposé l'ambition de **futur pôle tertiaire sur le plateau des Capucins**.



Ce fut également l'occasion de saluer le départ de **Jean-Jacques Le Calvez** qui profite d'une retraite bien méritée après tant d'années au service de son Groupe et du territoire ! Jean-Jacques ayant vendu Les Transports Le Calvez à une société basée dans la Drôme, la SA Le Calvez ne renouvellera pas son adhésion à Investir en Finistère en 2020. Cependant, cet emblématique patron finistérien reste disponible pour nous offrir ses conseils et son expertise.



Le 11 février 2020, Eureden nous a accueillis le temps du Conseil d'Administration puis de la Réunion Générale. C'est le 13 décembre précédent que s'étaient tenues les assemblées générales respectives des coopératives Cecab et Triskalia votant le rapprochement entre les deux groupes, effectif au 1er janvier 2020. Ce nouveau Groupe coopératif, Eureden, réunit 20 000 agriculteurs et 9 000 collaborateurs. Disposant de plus de 60 sites industriels et de plus de 300 magasins, il réalise un CA consolidé de 3 Mds€. Il devient un acteur leader, ancré sur son territoire, la Bretagne. Cette réunion fut l'occasion de prendre connaissance du périmètre et du projet de ce nouvel ensemble.



Groupe coopératif, Eureden, réunit 20 000 agriculteurs et 9 000 collaborateurs. Disposant



Cette réunion a également permis de présenter les démarches poussées mises en place en matière de **cyber sécurité** par Eureden et que l'**ANSSI**, autorité nationale en matière de cyber sécurité, précise son rôle auprès des administrations et entreprises, avec une mission renforcée au profit des opérateurs d'importance vitale (OIV). Elle assure un service de veille, de détection, d'alerte et de réaction aux attaques informatiques.



C'est à l'occasion de cette réunion générale que nous avons dit au revoir à **Jean-Marie Simon** qui représentait Naval Group au sein du Conseil d'Administration d'Investir en Finistère depuis 2013. Très présent et participatif aux Conseils d'Administration, Jean-Marie s'est toujours montré pertinent et incisif sur les sujets abordés et a démontré un vrai soutien à l'association. Jean-Marie partant à la retraite, il pourra mettre son temps libre à profit pour faire de la course à pied et voyager !

ASSEMBLEE GENERALE



Le 13 juin 2019 Investir en Finistère a tenu son assemblée générale annuelle au Brest Open Campus. L'objet principal était de susciter le débat sur des axiomes, parfois sans nuances, régulièrement répétés : **le décrochage est/ouest de la Bretagne et les métropoles comme seuls facteurs de dynamisme économique et d'attractivité.**

- Une première partie (« Bretagne à 2 vitesses : quelles réalités dessinées

par les indicateurs ? ») a donc passé en revue un panel d'indicateurs économiques et démographiques, dressant un tableau plus nuancé de la situation et les resituant également dans un cadre plus national ; la Bretagne bénéficiant au global de performances supérieures. En conclusion de cette partie, on pouvait dire que l'Ille et Villaine affiche une dynamique apparente plus forte mais que les fondamentaux économiques du Finistère sont solides et permettent de croire en l'avenir.



Et à l'heure où s'accroissent des externalités négatives au niveau des métropoles de grande taille, le Finistère bénéficie d'atouts de plus en plus reconnus et recherchés. Nous le constatons chez Investir en Finistère, avec un **flux croissant de demandes entrantes pour une installation en Finistère.**

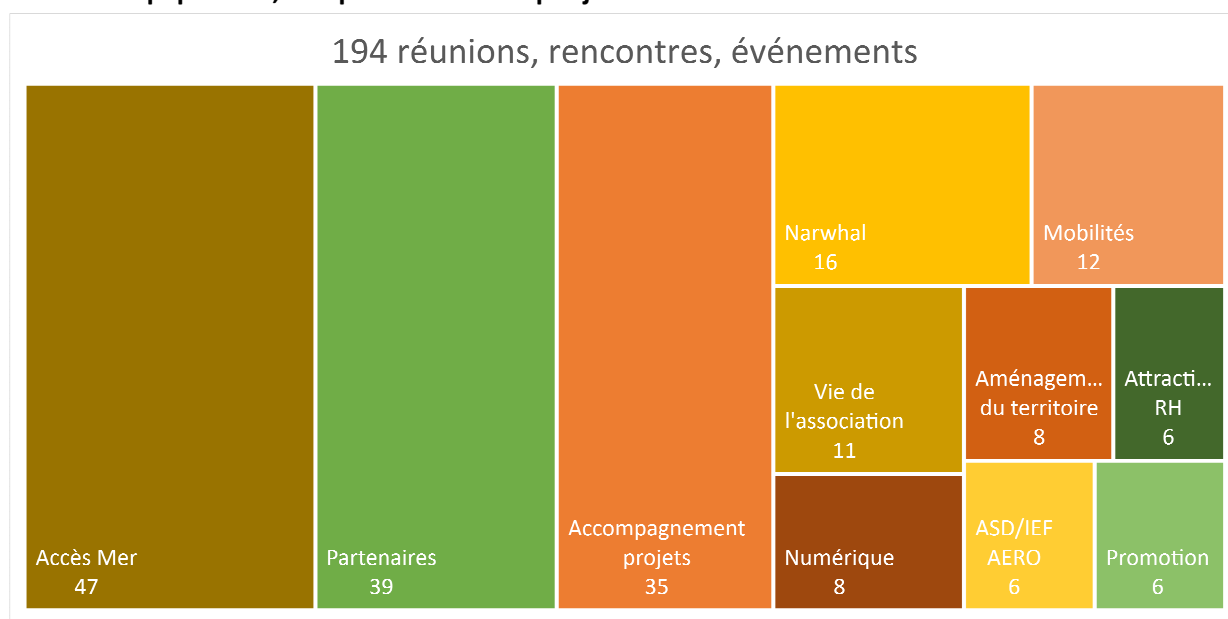


La deuxième partie, était centrée autour de l'intervention d'**Olivier Bouba-Olga**, Professeur des Universités en Aménagement de l'Espace et Urbanisme à la Faculté de Sciences Economiques de l'Université de Poitiers : « Se désintoxiquer de la CAME (Compétitivité, Attractivité, Métropolisation, Excellence). Ses recherches portent sur l'économie de l'entreprise, l'économie de l'innovation et l'analyse du développement économique local. Ses publications prônent l'éloge de la diversité des territoires.



RENDEZ-VOUS ET REUNIONS AVEC LES PARTENAIRES, DECIDEURS ET PORTEURS DE PROJET

Au total, sur l'année mobile juillet 2019 / juin 2020, et malgré un 2^{ème} trimestre 2020 qui a entravé le fonctionnement habituel, ce sont près de **200 réunions, rencontres, participations à des événements qui ont mobilisé l'équipe d'IEF, soit près d'une date par jour ouvré.**



Le dossier « accès mer » pour des activités de production, qui mobilise en moyenne 0,35 ETP et nécessite beaucoup de concertation, a logiquement impliqué encore cette année **47 réunions / rencontres**. Les **échanges avec les réseaux économiques et les collectivités** regroupent près d'un cinquième des dates, avec **39 rencontres** sur l'année mobile. Les rendez-vous « projet », au nombre de **35**, font référence à des projets dans le numérique, la formation, les services aux entreprises ou encore les biotechnologies, que nous avons accompagnés en 2019/2020. De nombreux entretiens téléphoniques ont également été effectués, avec des individus souhaitant s'installer en Finistère. L'association reste active sur les **thèmes de lobby historiques**, en particulier sur les mobilités qui ont donné lieu à **12 dates** sur l'année écoulée.

Le reste des dates se distribue entre les autres sujets sur lesquels IEF intervient : **animation de filières, opérations d'attractivité, autres thèmes liés à l'aménagement du territoire...**

Cette répartition, basée sur des rencontres physiques, n'est que **partiellement représentative** de l'activité totale d'IEF. **Notre équipe est présente sur les différents territoires finistériens**, en fonction des sujets, des projets et des collaborations. Nous avons ainsi parcouru **5 715 km en Finistère** entre juillet 2019 et juin 2020 et malgré le confinement.

Ces dernières années, IEF a acquis une expertise reconnue sur ses sujets de prédilection : mobilités, numérique, infrastructures essentielles au développement du territoire, structuration de filières, identification des enjeux à moyen terme... et travaille en collaboration avec les acteurs publics et privés du développement économique du Finistère.

2. AMENAGEMENT DU TERRITOIRE

ACCESSIBILITE



FAITS MARQUANTS

- UN CONSENSUS SUR LE PROJET FINISTÉRIEN
- ÉTUDE CD29/UBO SUR LES ATTENTES DES FINISTÉRIENS EN MATIÈRE DE MOBILITÉ/ACCESSIBILITÉ

Les acteurs finistériens collectivités (Conseil Départemental du Finistère, Brest métropole, Quimper Bretagne Occidentale), représentants économiques (Investir en Finistère / CCIMBO) et enseignement supérieur et recherche (UBO) se sont accordés sur des priorités en matière d'accessibilité de la pointe Bretagne, ce qui est déjà une avancée inédite qui permet d'être plus audibles dans les attentes finistériennes exprimées.

Ce groupe constitué s'est réuni à 12 reprises sur l'année écoulée, soit pour évoquer les sujets d'actualité liés à l'accessibilité, de façon globale et pas exclusifs au transport ferroviaire (mais également portuaire, aéroportuaire) et décider des actions à mener ; soit pour suivre l'étude menée par l'UBO, à la demande du CD29, sur les attentes finistériennes en matière de mobilité et d'accessibilité.

Il avait collectivement travaillé à infléchir le Pacte d'accessibilité et de mobilité pour la Bretagne, signé le 8 février 2019 entre l'État et la Région et avait obtenu la remise en place de comités techniques et de pilotage LNOBPL (Lignes Nouvelles Ouest Bretagne Pays de la Loire), suspendus après les décisions présidentielles de stopper les projets de lignes nouvelles. Il continue à intervenir régulièrement pour rappeler les demandes finistériennes alors que le **tropisme est de prioriser les investissements à l'Est de la Région**. Un courrier commun est ainsi parti le 13 novembre 2019, précisant les attendus des signataires qui :

⇒ *Demandent que le comité de pilotage LNOBPL veille au respect des engagements et :*

- Confirme le projet d'amélioration de la ligne Rennes-Redon ;
- Intègre au programme du projet LNOBPL la **réalisation des voies nouvelles Landerneau-Morlaix et Lamballe-Rennes** ;
- Garantisse l'approche globale du projet LNOBPL, notamment pour son évaluation socio-économique ;
- Veille à une programmation ambitieuse des opérations sur les 2 axes ferroviaires concernés ;
- Décide que si la réalisation des travaux devait être échelonnée dans le temps pour des raisons financières, ils devront être engagés, pour ce qui concerne l'axe **Brest-Rennes, prioritairement par l'ouest**.

⇒ *Affirment que la **desserte ferroviaire de la Bretagne doit impérativement faire l'objet d'investissements complémentaires** dans le cadre des futures contractualisations État-Région, en particulier pour l'achèvement de la modernisation de la voie ferrée **Quimper-Landerneau**, indispensables pour développer des liaisons entre villes bretonnes, pour permettre des liaisons performantes vers Nantes et Bordeaux, et pour le **maintien du réseau capillaire breton (lignes Morlaix-Roscoff, Carhaix-Guingamp)**.*

⇒ *Demandent l'organisation de réunions régulières de la Conférence Territoriale de l'Action Publique spécifiquement consacrées à la mise en œuvre du pacte d'accessibilité et de mobilité pour la Bretagne.*

Il faudra exercer une pression forte et continue pour que des travaux, aujourd'hui essentiellement centrés entre Rennes et Nantes, concernent également la ligne Nord et la Pointe Bretagne et ce pack finistérien a donc tout son sens.



Etude Master 2 GTDL UBO – Attentes des Finistériens en matière de mobilité / accessibilité

Une étude a été commanditée par le Conseil Départemental auprès du Master 2 GTDL (Gestion des Territoires et Développement Local) de l'UBO avec un pilotage collectif du groupe de travail Mobilités 29, pour identifier quelles sont les attentes des finistériens en matière de mobilités et d'accessibilité.



Méthodologie

Le pilotage de l'étude : le comité technique

4 réunions de concertation sur des étapes clés de l'étude :

- 10.10.2019 : Contextualisation et présentation de la méthodologie
- 28.11.2019 : Questionnaires
- 20.02.2020 : Premiers résultats
- 26.03.2020 : Finalisation des résultats

Méthodologie

Construction du questionnaire : quelles thématiques ? quel périmètre pour l'étude ?

Porter une attention particulière à la question des infrastructures

Englober tous les moyens de transport

Interroger la perception des projets structurants

Interroger les habitants des territoires urbains et ruraux

L'objet était d'être le plus exhaustif possible sur les sujets portant aussi bien sur les mobilités du quotidien que sur des déplacements plus exceptionnels ou plus lointains. Il fallait également être en capacité d'analyser les comportements et attentes des différents territoires finistériens de façon à pouvoir orienter les politiques locales.

Méthodologie

La passation du questionnaire sur le terrain : quelle réalité ?

Durant 15 semaines...

- Plus de 9 600 kilomètres parcourus
- 148 communes de passation

Auprès des :

- habitants
- collectivités locales
- entreprises
- artisans
- commerçants
- associations

1 732 questionnaires comptabilisés (environ 2/3 de questionnaires papier et 1/3 de questionnaires en ligne)

+ de 30% de l'objectif initial : 1 310 questionnaires

Ce sont plus de 1 700 finistériens, issus de toutes les EPCI et représentatifs de toutes les catégories sociales et professionnelles et de toutes les classes d'âge, qui ont été interrogés par les étudiants de l'UBO au cours du 1^{er} trimestre 2020.

L'objet n'est pas de reprendre ici l'ensemble des données de cette étude, détaillée sur 239 pages, mais seulement quelques synthèses intéressantes, sur les attentes en matière de mobilité du quotidien ou sur les projets structurants considérés comme prioritaires par les Finistériens.

Les attentes citoyennes afin d'améliorer les mobilités du quotidien en Finistère

Les modes actifs

En priorité, développer sur l'ensemble du territoire :

- Les pistes et voies : 68%
- La sécurité : 52%

Ensuite, proposer :

- Une offre de libre service : 30%
- Des parkings : 25%
- Des réglementations plus adaptées (incitations,...) : 23%

La voiture

Des difficultés exprimées vis-à-vis :

- Du coût du carburant : 59,5%

Exponentiel distance/coût :
62,6% des ruraux
53% des urbains

Des attentes en matière :

- De stationnement à l'arrivée
- De fluidité sur la route
- Sécurité

Les transports en commun

En priorité, améliorer :

- La fréquence : 44%
- La desserte : 42%
- La grille horaire : 41%

Prépondérance des problèmes de desserte dans les territoires ruraux

Mais aussi :

- L'intermodalité, mieux connecter les modes de transports (dans le temps et l'espace) : 31%.1

L'absence de choix : un usage parfois contraint de l'automobile

Part de répondants n'ayant principalement pas le choix, par EPCI

- 4 EPCI à caractère spécifique se distinguent :
 - L'urbain favorisé : à Brest Métropole et QBO → offre de transports alternatifs bien plus développée.
 - La presqu'île et "l'inter-urbain dense" défavorisés : la péninsularité et une polarisation des déplacements de ces territoires vers Brest et Quimper qui tendent à accentuer la perception de l'absence de choix ?
- 16 EPCI considérés dans la moyenne départementale (26,5%).

Quels projets structurants pour le Finistère ?

8 projets soumis aux votes, une priorité :

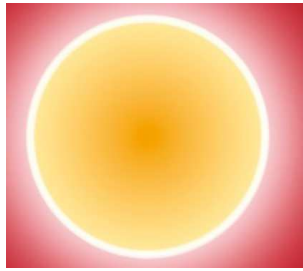
Tableau score par projet sur l'ensemble de l'échantillon :	Score sur 5	Rang	% exprimés
Un trajet de TER en moins d'une heure pour relier Brest et Quimper	3,918	1	74,7%
Un trajet de TER plus fréquent pour relier Brest et Quimper	3,903	2	68,8%
Une ligne ferroviaire rapide reliant Brest à Paris en 3h	3,898	3	82,5%
Le développement de l'aéroport de Brest	3,773	4	79,2%
Une ligne ferroviaire rapide reliant Quimper à Paris en 3h	3,676	5	75%
Le développement de la 4 voies RN 164 (axe Châteaulin-Rennes)	3,634	6	71,7%
Le développement des autoroutes maritimes	2,808	7	52,2%
Le développement de l'aéroport de Quimper	2,652	8	68,1%

(score calculé sur les avis exprimés)

Concernant ces derniers, les résultats confirment les orientations priorisées par le groupe de travail Mobilités 29 et défendues auprès des décideurs publics.

Ce sont des arguments politiques supplémentaires pour poursuivre les discussions.

APPROVISIONNEMENT ELECTRIQUE

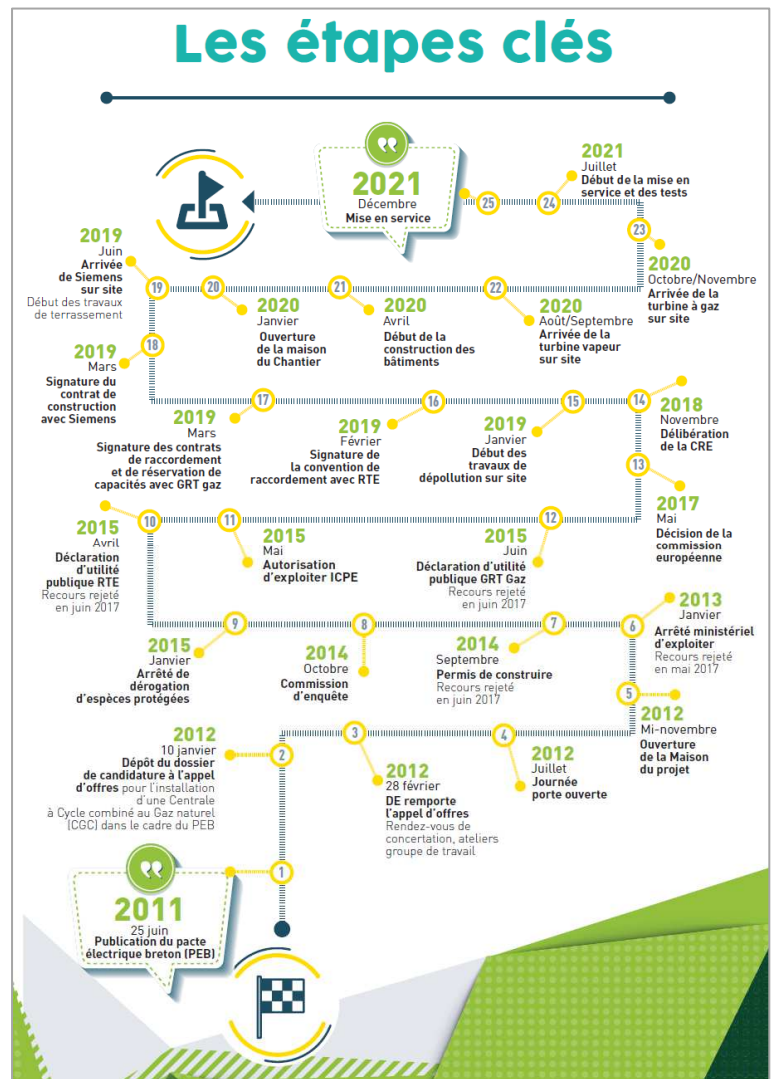


FAITS MARQUANTS

- DÉMARRAGE ET VISITE DU CHANTIER DE CONSTRUCTION DE LA CENTRALE

Une nouvelle réjouissante, après de nombreuses années de procédures et de recours intentés par les opposants, le projet de centrale gaz de Landivisiau est rentré dans une phase opérationnelle de chantier.

Dix ans après l'étude décisive portée par IEF, cette infrastructure, essentielle à la sécurisation de l'alimentation électrique bretonne, est en bonne voie ; les travaux de terrassement ont avancé vite, malgré un hiver aux conditions météorologiques difficiles. Les 1ers KWH sont attendus pour début 2022, soit tout de même plus de 10 ans après l'appel d'offres ayant retenu le consortium Direct Energie / Siemens.



L'action d'IEF sur l'année écoulée a été légère. Investir en Finistère a participé à la mise en place du **guichet unique CEB pour l'emploi** et a relayé les offres à pourvoir. IEF continue à soutenir **GESPER** et a, par l'entremise de cette association de défense de la centrale, convié ses adhérents à **visiter le chantier** le 10 mars 2020.

Les opportunités nouvelles, notamment en lien avec le développement attendu de **l'hydrogène** ou les mesures d'économies d'énergie, seront aussi à regarder avec attention alors que la **région importe encore 83% de sa consommation** et que les capacités de production marines ne sont pas encore installées.

CENTRES DE DECISION



FAIT MARQUANT

- ACTUALISATION DE L'ÉTUDE "MAINTIEN ET DÉVELOPPEMENT DES CENTRES DE DÉCISION EN FINISTÈRE"

Investir en Finistère avait décidé en 2011/2012, alors que le territoire était secoué par des fermetures de sites ou des reprises par des capitaux extérieurs, de mettre en place un observatoire des centres de décision.

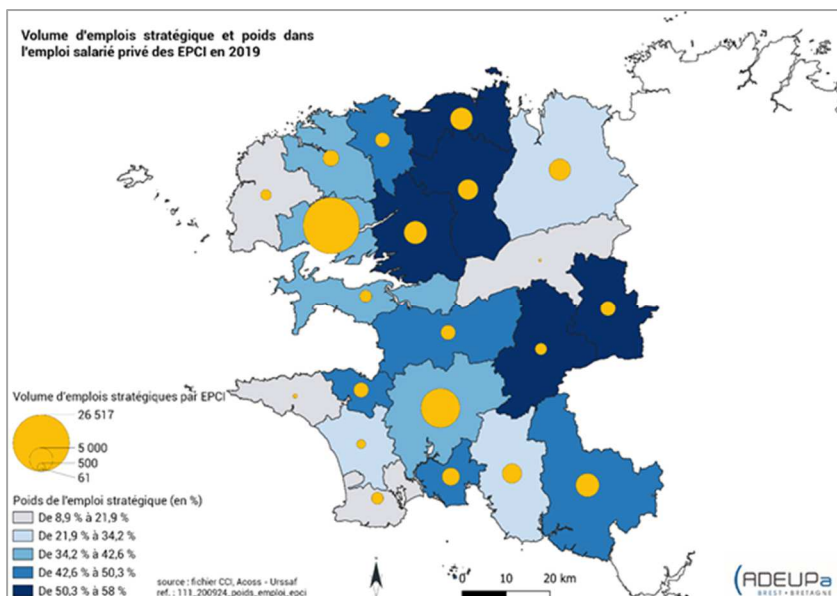
Cet observatoire permet d'identifier les entreprises finistériennes considérées comme stratégiques, de regarder dans quels secteurs elles œuvrent, qui détient les capitaux...

C'est un outil d'intelligence économique très pertinent et son actualisation tous les 3/4 ans permet de regarder les mouvements à l'œuvre.

Après une 2^{ème} édition parue fin 2015, il était jugé pertinent de réactualiser cette étude en 2019/2020.

Cette actualisation permet, en outre, de commencer à regarder les évolutions sur une durée significative puisque 8 années sont couvertes. En complément de la remise à jour des indicateurs (nombre d'entreprises stratégiques, nombre emplois, nombre de brevets, répartition capitalistique, âge des dirigeants...), il a été demandé à l'Adeupa de développer des analyses plus poussées :

- **sectorielles** (observe-t-on une transition économique en Finistère ?),
- **géographiques** (existe-t-il des spécificités territoriales : dynamisme, secteurs d'activité... ?).



Les principales conclusions de l'étude seront présentées à l'occasion de l'AG 2020 et une diffusion plus large en sera faite aux différents publics : entreprises, institutions, élus...

Une utilité particulière dans la période **COVID-19**

La méthodologie éprouvée dans le cadre de cette étude, l'identification déjà opérée des entreprises stratégiques finistériennes, a permis aux acteurs publics et collectivités, de prioriser leurs interventions auprès des entreprises dans cette période de crise.

ACCES MER pour des activités de production



FAITS MARQUANTS

- ACCUEIL DES PARTENAIRES EUROPÉENS À BREST EN OCTOBRE 2019
- LANCEMENT DE L'ÉTUDE POUR DÉFINIR "UNE MÉTHODOLOGIE D'ÉVALUATION DES SITES POTENTIELS À TERRE"

La mer, ressource naturelle, non délocalisable, est un atout différenciant et considérable pour le Finistère qui possède la plus grande façade maritime de France métropolitaine avec 1 391km de côtes ! De l'Europe aux communes littorales, les enjeux économiques liés à la « maritimité » sont considérés comme stratégiques avec l'objectif de favoriser la « croissance bleue ». L'aquaculture fait partie des secteurs que soutiennent ces différentes politiques.

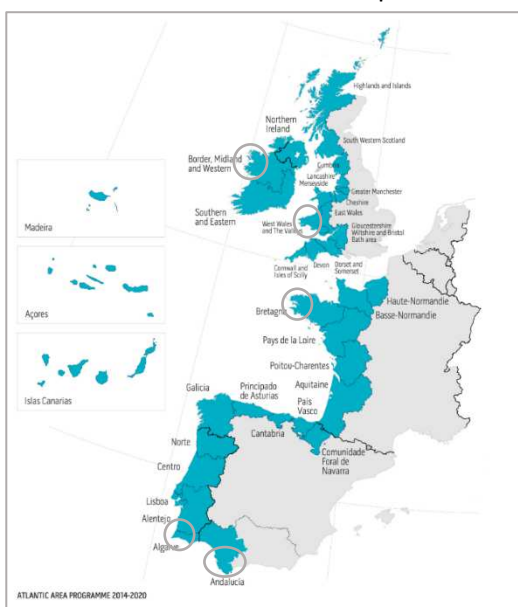
Les aquacultures ont besoin de sites à proximité de la mer pour se développer et se retrouvent en compétition sur cette zone littorale avec de nombreuses autres activités. **La planification spatiale est un moyen de disposer d'informations claires sur ces espaces afin de les préserver et de développer une stratégie d'intervention pour en créer de nouveaux.**

Fin 2017, Investir en Finistère, sous la maîtrise d'Aurore, avait recensé les sites aquacoles existants à terre et en mer et avait également identifié les sites potentiels favorables au développement d'activités. Base de données qui continue à être régulièrement actualisée. Nos échanges avec la quinzaine de porteurs de projets aquacoles accompagnés ainsi qu'avec les collectivités nous ont convaincus d'aller plus loin dans la connaissance des sites. Il nous semble indispensable de mieux connaître les cahiers des charges spécifiques des différentes activités (conchyliculture, pisciculture, algoculture, biotechnologies marines) et de recenser l'ensemble des informations à connaître pour chaque site afin de pouvoir pré-flécher les sites selon les activités. Nous avons alors cherché les ressources qui nous permettraient de poursuivre.

Le projet de coopération Interreg Atlantique Access2Sea qui réunit 5 territoires européens et 9 partenaires, dont 2 en France / Finistère (IEF et Technopole Quimper Cornouaille) a été l'opportunité d'aller plus loin et de bénéficier aussi du retour d'expérience d'autres territoires aquacoles.



3 difficultés à la mise en place de nouveaux projets ont été identifiées collectivement par les partenaires : le



manque de planification spatiale, une acceptabilité sociale difficile à obtenir et des modèles économiques pas encore éprouvés sur les nouvelles cultures aquacoles.



Lead Partner

CEEI
Centro Europeo de Empresas e Inovação

Partners

WestBIC

ctaqu

Technopole Quimper-Cornouaille

Udarás na Gaeltachta

ciimar

UAlg

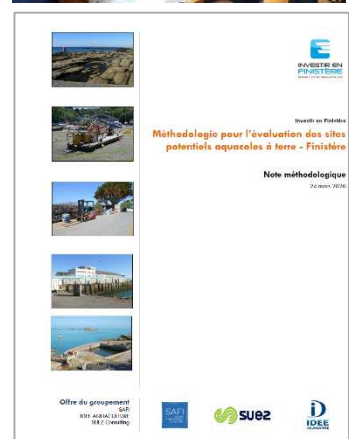
INVESTIR EN FINISTÈRE

CSAR 100 1920-2020

Le projet représente **0.35% ETP équipe**. Il a commencé en mars 2019 et se termine en février 2022. Il représente environ **140 K€ de budget additionnel financé par l'UE**. Il se mène en étroite collaboration avec la technopole de Quimper Cornouaille. Il est décliné en 7 « workpackages » (WP), IEF étant leader du WP4 concernant la planification et en charge d'une action pilote spécifique dans le WP7.

Les actions de l'année écoulée, qui ont demandé moins de visites de sites et de rencontres avec les partenaires et élus que les années précédentes, ont tout de même généré 47 réunions / rencontres sur l'année et sont synthétisées dans le tableau ci-dessous :

WP1 - Coordination	<p>2 steering committees / comités de pilotage</p> <p>> Brest – Octobre 2019, accueil des partenaires (Visite France Haliotis / Partage de la méthodologie Accès Mer développée par IEF / Echanges sur la planification spatiale dans chaque pays)</p> <p>> Faro – Mars 2020</p> <p>Conférence téléphonique mensuelle de coordination</p> <p>1^{ère} remontée de dépenses faite fin avril / 2^{ème} fin août</p>
WP2 - Communication	<p>2 articles /an pour la newsletter / Publication régulière sur les réseaux sociaux</p> <p>Publication dans le guide du Campus Mondial de la Mer (12/19)</p> <p>Kakémono de présentation à la maison de l'international (Brest)</p>
WP3 - Capitalisation	<p>Action 1 : réalisation d'un état des lieux de la législation et des process d'autorisation</p> <p>Action 2 : mise en place des comités de suivi local/organisation réunion le 7 juillet 2020</p>
WP4 - Planification	<p>Action 1 : partage de la méthodologie IEF (septembre 2019)</p> <p>Action 2 : comparaison des démarches des autres territoires (en cours pour rendu octobre 2020)</p>
WP5 - Acceptabilité	<p>Action 1 : recensement des difficultés de chaque région</p> <p>Action 2 : mise en exergue d'initiatives ou de consultation permettant d'améliorer l'acceptabilité sociétale</p>
WP6 - Business Model	<p>Action 1 : recensement des entreprises aquacoles</p> <p>Action 2 : comparaison des systèmes de régulation</p> <p>Action 3 : mise en avant de business model innovants</p> <p>Action 4 : mise en exergue de techniques innovantes</p>
WP7 - Projet Pilote	<p>Objectif : avoir une méthodologie pour évaluer la faisabilité de nouveaux sites aquacoles suite au 1^{er} recensement fait par IEF</p> <ul style="list-style-type: none"> ▪ <i>disposer d'un cahier des charges précis et détaillé des critères à satisfaire pour pouvoir implanter une activité aquacole, selon sa typologie (conchyliculture, algoculture, pisciculture, biotech.).</i> ▪ <i>définir une grille précise des données à connaître pour chaque site de façon à disposer des informations indispensables pour identifier les activités compatibles.</i> <p>> réunion en septembre 2019 avec les partenaires finistériens* pour échanger sur les enjeux et attentes</p> <p>> octobre – janvier : rédaction cahier des charges et choix de la procédure de marché</p> <p>> février- mars : appel d'offres et sélection du groupement d'études (Safi/Safege/Idée Aquaculture)</p> <p>> démarrage étude en mai 2020</p> <p>> réunion du groupe de travail le 7 juillet 2020 pour présentation 1^{er} item et choix des sites à tester</p> <p><i>*Groupe de travail local (animé avec notre coéquipier Technopole de Quimper Cornouaille) : les Pays de Brest, Morlaix, Quimper Cornouaille, la DDTM29, Pêche et Plaisance de Cornouaille, Région Bretagne, Agrocampus, CRC Bretagne Nord et Sud, Syndicat Professionnel des récoltants d'algues à pied, STEB, Technopole Brest Iroise, Parc Marin Naturel d'Iroise</i></p>



3. PROMOTION ECONOMIQUE

ATTRACTIVITE



RESEAUX SOCIAUX

Investir en Finistère a priorisé depuis plusieurs années ses actions de mise en valeur du territoire via les réseaux sociaux et le web.

IEF est ainsi présent sur les réseaux professionnels principaux : utilisant **Linkedin comme canal principal et twitter en 2^{ème} vecteur.**

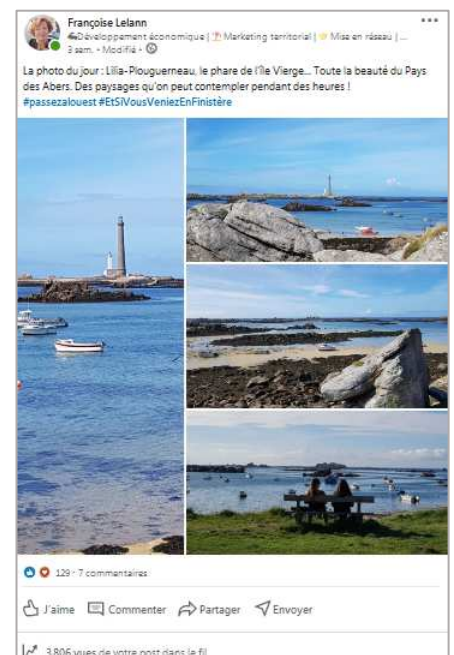
Un compte LinkedIn Investir en Finistère a été créé, qui compte environ **500 abonnés**, mais les publications sont essentiellement relayées via les comptes individuels Françoise Lelann (**5 736 abonnés**) et Aurore Coppens (**1 539 abonnés**).



Sur twitter, c'est le compte institutionnel d'IEF **@Investiren29** qui est utilisé. Il bénéficie de **1 732 abonnés** et ce sont près de 4 000 posts qui ont été publiés depuis 2013 (dont **550 entre juillet 2019 et juin 2020**).

Via ces réseaux, Investir en Finistère déploie plusieurs arguments qui poursuivent in fine le même objectif : **donner envie de rejoindre le Finistère :**

- **en mettant en avant la qualité de vie** que notre territoire propose : paysages, bien vivre ensemble, festivités, gastronomie... Ces posts sont souvent vus par **plusieurs milliers voire dizaines de milliers de membres du réseau** et ont un impact certain au vu des contacts entrants de personnes voulant s'installer en Finistère.



- en relayant des informations sur les atouts de l'économie finistérienne : nouvelles entreprises s'implantant, succès industriels, dynamisme des réseaux, démarches collectives, recrutements en cours... Ces posts sont vus souvent plusieurs centaines voire plusieurs milliers de fois.

Franoïse Lelann
Développement économique | Marketing territorial | Mise en réseau | 3 sem.

#MadeInFinistère
ARMOR LUX Fil & Fab s.a.s

Quimper Cornouaille nourrit votre inspiration
342 abonnés

[Mode/tendance] ARMOR LUX lance une collection de lunettes #economiecirculaire, réalisées en Nylø, matière issue de filets de pêche recyclés. Une collaboration avec la start-up bretonne Fil & Fab s.a.s et l'artisan lunetier...voir plus



Armor-Lux et Fil & Fab lance des lunettes de soleil recyclées - Le Journal des Entreprises - Finistère
lejournaldesentreprises.com - Lecture de 1 min

6

J'aime Commenter Partager Envoyer

324 vues de votre post dans le fil

Franoïse Lelann
Développement économique | Marketing territorial | Mise en réseau | 3 sem.

#passezàlouest toujours plus à l'Ouest, en #Finistère comme LUDYS | Agence d'Expérience Audiovisuelle
<https://lnkd.in/d/Wzp3Za>
#EtSiVousVenezEnFinistère ?
BrestLife



L'agence Ludys déménage de Rennes à Brest - Le Journal des Entreprises - Finistère
lejournaldesentreprises.com - Lecture de 2 min

35 · 4 commentaires

Réactions




J'aime Commenter Partager Envoyer

1899 vues de votre post dans le fil

Franoïse Lelann
Développement économique | Marketing territorial | Mise en réseau | 1 mois


Belle solidarité de KOHLER-SDMO #Brest envers les populations de #Beyrouth ! Le monde est plus beau quand les entreprises industrielles mettent à disposition leurs solutions lors de catastrophes telles que celle qui a secoué le #Liban
<https://lnkd.in/d/SwMQz9>
#Solidarité #entraide #générosité



Brest. La société Kohler-SDMO donne 76 groupes électrogènes au Liban
ouest-france.fr - Lecture de 1 min

362 · 9 commentaires

Réactions



J'aime Commenter Partager Envoyer

11111 vues de votre post dans le fil

Par ailleurs, IEF informe aussi par ce biais de ses activités/actualités : groupes de travail, études en cours, rencontres...

Franoïse Lelann
Développement économique | Marketing territorial | Mise en réseau | 1 mois · Modifié

Autre visite de site potentiel aquacole à Landéda dans le cadre du projet européen Interreg #Acces2Sea en faveur du développement de l'aquaculture- Avec notre partenaire Technopole Quimper-Cornouaille et notre groupement d'étude SA...voir plus



13

J'aime Commenter Partager Envoyer

2600 vues de votre post dans le fil

Aurore Coppens · 1er
Responsable projets Développement entreprises/Relations Publiques
10 mois

I was very pleased to welcome the 4 startups that won the #NarwhalChallenge and contribute to make them discover our maritime economy !

Voir la traduction

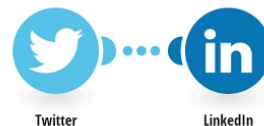
Sébastien Cann · 1er
Manager @ World Trade Center Brest (50%) & Chargé de mission international ...
10 mois

We have just finished one week of immersion in Finistère for promising startups in the blue economy! The #NarwhalChallenge gathered A wide panel of know-hows coming from various cities, all homes of a World Tra...voir plus

Voir la traduction



Nous vous encourageons donc vivement à nous suivre et à nous relayer sur ces médias !



Twitter

LinkedIn

SITE INTERNET

Les nouvelles plateformes d'Investir en Finistère, lancées en mars 2019 (site institutionnel : www.investirenfinistere.fr / site projets : www.monprojetenfinistere.fr / site projets aquacoles : www.accesmerenfinistere.fr), ont été optimisées en termes de référencement naturel, de contenu et d'actualisation des informations. Nous avons mis à profit le temps du confinement pour, notamment, travailler sur ces sujets.



DEMARCHES TERRITORIALES



Les différents territoires finistériens continuent à développer leurs outils de marketing territorial.

Le département a lancé depuis quelques années son Agence Finistère 360° qui développe la marque : Tout Commence en Finistère. IEF a participé à **2 groupes**

de travail sur l'année écoulée : l'un ayant pour objet de définir le « parcours client » d'un nouvel arrivant en Finistère et l'autre pour contribuer à la finalisation de la carte d'attractivité du Finistère.



Dans les territoires, Brest avait ouvert le bal avec sa marque Brestlife, la Cornouaille a lancé sa démarche collaborative il y a 2 ans environ et Morlaix vient de concrétiser depuis quelques mois sa signature #LeMorlaixdesPossibles.



IEF participe à la construction de ces démarches lorsqu'elle est sollicitée et relaie à minima les outils, communications... mis en place.

Sur 2019/2020, sa contribution a surtout concerné la démarche Cornouaillaise. Nous avons participé à **5 dates sur 2019** : un comité de pilotage, trois groupes de travail (plateforme d'attractivité / talents) et nous sommes intervenus lors de la plénière qui avait lieu le 26 novembre dernier, aux côtés de chefs d'entreprise cornouaillais, pour évoquer la démarche et les premiers outils développés.



Les groupes de travail, suspendus pendant la période de confinement, viennent de reprendre.

RESEAUX



FAITS MARQUANTS

- INTERVOEUX 30 JANVIER 2020
- INTERVENTION ET EXPERTISE INVESTIR EN FINISTÈRE

EXPERTISE IEF

Investir en Finistère est régulièrement sollicitée par ses partenaires en raison de son **expertise terrain et de sa connaissance de l'économie finistérienne et de ses acteurs** pour intervenir lors d'événements très différents. Quelques exemples :

<p>Observatoire de l'Habitat CD 29 - 15/11/19 Intervention sur le lien entre attractivité et immobilier en table ronde</p>	<p>Réunion de zone centralisée CRCA - 05/12/19 Intervention sur le thème de "Bretagne à 2 vitesses - mythes et réalités"</p>	<p>Atelier du G4DEC 02/07/20 Travail sur les sujets d'économie circulaire et de gestion des déchets</p>

INTERCLUB

Comme l'année dernière, Investir en Finistère s'est associé avec 16 autres réseaux pour organiser une soirée « **Intervoeux des réseaux – Pays de Brest** » le 30 janvier 2020 qui a réuni **550 personnes**. Investir en Finistère intervient **particulièrement dans la commission « jeunes entreprises », sur les supports de communication utilisés et sur l'animation des réseaux sociaux.**



Les réseaux Pays de Brest se rencontrent toutes les 4 à 6 semaines pour échanger autour de thématiques communes, régler les agendas dans la mesure du possible, et organiser l'intervoeux qui, au fil des éditions, est devenu un événement attendu, incontournable et apprécié.



PROMOUVOIR LES DOMAINES D'EXCELLENCE

Numérique



FAITS MARQUANTS

- LEVÉES DE FONDS FRENCH TECH BREST+
- 1ÈRES INTERCONNEXIONS DU GIX BRESTOIS



FRENCH TECH BREST +

Investir en Finistère est **membre du conseil de gouvernance** de FrenchTech Brest. Nous contribuons à cette dynamique depuis les 1ères démarches qui ont amené la labellisation du territoire en 2015. Nous suivons avec l'Adeupa et French Tech Brest+ les **bases de données de l'écosystème et les levées de fonds**. Le suivi des indicateurs permet à la mission FrenchTech nationale de juger du dynamisme de l'écosystème numérique, concluant au **renouvellement de la labellisation en 2019**.

IEF participe également à certaines actions développées par la FrenchTech Brest+ ; en particulier à l'opération « **Ticket to Pitch** », qui met en relation 1 fois par an, à Roscoff, sur un ferry, des PME/ETI/Groupes avec des startups qui ont des solutions techniques à apporter.



Brittany Ferries

Brasserie de Bretagne
Bière de breizh

CA
TECHNOLOGIES
& SERVICES

ENEDIS
L'ELECTRICITE EN RESEAU

orange™

GRUPE SIMON - CHOUTEAU
PROFIL

S
SERRURERIE
BRESTOISE

Tech NATURE
PRIVATE LABEL MANUFACTURES

THALES

transdev

Un groupe de travail, auquel IEF contribue, s'est également mis en place pour définir des **actions collectives à mener face à la pénurie de profils « tech »** sur le marché.

BRESTIX

BrestIX est le GIX brestois, le circuit court numérique, permettant aux opérateurs de la place brestoise de s'interconnecter et de conserver les échanges locaux en local. **IEF en est l'un des 12 membres fondateurs**. L'objectif poursuivi sur 2020 est que tous les membres soient interconnectés et que les premiers échanges de flux se concrétisent.

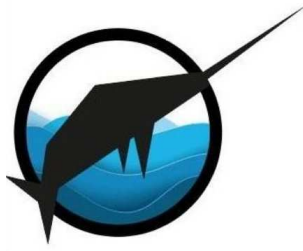


L'AG s'est tenue le 2 décembre (visite du data centre Hermine / Asten) et a entériné le fait de proposer un événement sur le 2^{ème} trimestre 2020, notamment à destination des réseaux DS129 et FrenchTech Brest+, pour expliquer largement l'intérêt du GIX.

IEF sert de support « administratif » à BrestIX, comme **réfèrent du bon fonctionnement associatif**.



Mer



FAITS MARQUANTS

- MISE EN PLACE DU RÉSEAU DES AMBASSADEURS DU CAMPUS MONDIAL DE LA MER
- ACCUEIL DE 4 START-UP INTERNATIONALES VIA LE NARWHAL CHALLENGE



Le Campus mondial de la mer rassemble la première communauté française dédiée à la connaissance et à la valorisation des ressources marines. Le Campus fédère un réseau d'acteurs académiques, scientifiques, économiques et institutionnels intervenant dans les domaines des

sciences et technologies de la mer et de l'économie maritime. **L'ambition est de faire de la pointe de la Bretagne LA place mondiale de l'étude des océans et des mers et de leur valorisation.**

IEF contribue à cette démarche collective :

- ⇒ comme membre du **Conseil de Gouvernance**
- ⇒ en mettant en place le **réseau des ambassadeurs** du Campus pour faire rayonner les actions à l'international



Le meilleur moyen pour faire venir des entreprises en Finistère c'est de leur faire découvrir notre département. « La preuve par l'exemple ! ». C'est l'ambition du

Narwhal Challenge porté par le Campus Mondial de la mer et le Village by CA, co-organisé avec Investir en Finistère, Brest métropole, le Technopôle Brest-Iroise, le Crédit Agricole Filière Mer, la CCI métropolitaine Bretagne Ouest Brest et le Pôle mer Bretagne Atlantique.

- ⇒ Un appel à projet international lancé à l'été 2019 permettant de communiquer sur nos atouts grâce aux nombreux relais internationaux.
- ⇒ 21 candidats se sont manifestés et **4 startups (Allemagne, Inde, Canada, Pays Bas) ont été accueillies** une semaine du 9 au 15 décembre (pour coïncider avec la tenue de l'Assemblée du Campus).



M/S Nirdhwani Technologies Pvt Ltd

Contribution IEF :

- 34,5 jours de travail pour Aurore



- 17 rendez-vous organisés sur Morlaix, Quimper, Le Conquet, Lesconil
- ≈ 400 km parcourus pour accompagner les porteurs de projet
- Présentation générale du territoire aux parties prenantes

DEVENEZ AMBASSADEUR DU

CAMPUS MONDIAL DE LA MER

Vous aimez la mer et le Finistère ?
Vous partagez les valeurs du Campus ?

Le Campus mondial de la mer met en place un réseau d'ambassadeurs pour développer des collaborations et rayonner à l'international.

Rejoignez-nous et devenez, vous aussi, un acteur de cette ambition internationale !

CONTACT



Jérémie Bazin
Responsable Campus mondial de la mer
02 98 05 65 20
jeremie.bazin@tech-brest-iroise.fr



Aurore Coppens
Responsable projets Investir en Finistère
02 98 33 97 75
a.coppens@investir29.fr

NARWHAL CHALLENGE DEVENEZ LA PROCHAINE LICORNE DES MERS

APPEL À PROJETS MARITIMES

POUR QUI ?
PORTEURS DE PROJETS ET START-UP

QUEL SECTEUR ?
INNOVATION MARITIME

COMMENT PARTICIPER ?
CANDIDATURES OUVERTES JUSQU'AU 4 OCTOBRE 2019 SUR LE SITE WWW.LEVILLAGEBYCAFINISTERE.COM

L'OPPORTUNITÉ UNIQUE DE DÉVELOPPER SON PROJET EN FINISTÈRE !

• Arrivée des participants
• Installation / Hébergement
• Dîner d'accueil

9 DÉCEMBRE

• Présentation programme
• Intégration communauté
• Dîners
• Rencontre organisateurs de mise en réseau

10 DÉCEMBRE

• Expertise juridique
• Découverte du marché Finistère
• Dîners
• Rencontres clients, partenaires ou investisseurs

11 DÉCEMBRE

• Réseautage, pitch du projet devant la communauté
• Dîners
• Rencontre des plateformes et soutiens de recherche

12 DÉCEMBRE

• Expertise commerciale
• Dîners
• Rencontres clients, partenaires ou investisseurs potentiels

13 DÉCEMBRE

• Découverte de Brest et ses environs, visite d'Océanopolis
• Dîners
• Réunion finale avec les organisations d'accueil

14 DÉCEMBRE

• Départ des participants

15 DÉCEMBRE

Aéronautique/Spatial/Défense



FAIT MARQUANT

- PRISE D'INDÉPENDANCE D'IEF AERO QUI DEVIENT
BRETAGNE AEROSPACE

Depuis décembre 2018, le cluster n'avait plus d'animatrice salariée. L'année 2019 a donc servi à réfléchir sur le rôle que le cluster devait tenir au sein de la filière aéronautique bretonne, à la feuille de route qui pouvait être la sienne, aux partenariats à nouer avec d'autres structures : réseaux d'entreprises, fédérations professionnelles ou institutionnels.

Investir en Finistère a géré les dossiers en cours, notamment administratifs ou liés à la vie de l'association, et accompagné ces réflexions et rencontres. Une dynamique nouvelle a pu être impulsée et s'est concrétisée lors de l'Assemblée générale IEF AERO du 4 mars 2020 qui s'est tenue à Dinard. Le cluster s'est rebaptisé, pour une meilleure compréhension de son objet :



est devenu



La gouvernance a également été renouvelée, Didier Marchandise (WeAre Aerospace) étant élu Président, Franck Troesch (STIndustries) Vice-Président, Jocelyne Madec (Novatech Technologies) Trésorière et Didier Chaboche (Microsteel) Secrétaire.

Les statuts ont été modifiés et le siège social transféré à Saint-Brieuc.

Les thématiques retenues sont :

- **Performances industrielles**
- **Compétences / RH**
- **Innovation**
- **Marketing et communication**

IEF a accompagné cette mutation et cette relance et a **passé la main définitivement à l'été 2020.**

La filière aéronautique est, bien sûr, particulièrement touchée par la crise COVID-19 ; une cellule de crise spécifique à la filière a été mise en place en Bretagne, avec le cluster comme référent filière.

Bretagne Economique - 04/03/2020



« **IEF Aéro change** de nom et de braquet », explique Didier Marchandise, Président fraîchement élu à la tête du cluster Bretagne Aerospace, aux côtés de Franck Troesch, vice-Président. L'homme représente Weare Aerospace, un Groupe créé en 2016, constitué par l'intégration des sociétés Chatal, Espace et Farella et disposant d'un site à Redon. « **Nous sommes 25 entreprises**

adhérentes mais avec un fort potentiel de développement puisque la filière aéronautique bretonne compte pas moins de 140 PME-PMI. Nous avons pour objectif de couvrir 60 % de la filière, notamment avec la quinzaine de PME affiliées à Acad que nous allons orienter vers le nouveau cluster ». Créé en 2013 à Redon, Acad avait pour but de valoriser les compétences des entreprises et identifier de nouveaux business pour ses membres.

4. SERVICES A L'IMPLANTATION / A L'INSTALLATION



FAITS MARQUANTS

- 41 PROJETS ACCOMPAGNÉS
- APPUI A L'IMPLANTATION D'UNE ÉCOLE MICROSOFT

ACCOMPAGNEMENT IMPLANTATION / INSTALLATION

Sur l'année écoulée, **41 entrepreneurs ou personnes** ont contacté IEF pour les accompagner dans leurs projets et démarches :

- ⇒ ¼ concerne la recherche d'un **emploi de cadres** en Finistère.
- ⇒ ¾ un **projet entrepreneurial** : reprise, ouverture franchise, création tiers-lieu ou centre culturel, ouverture agence, ouverture antenne start-up, ferme aquaponie, site de productions marines....

A noter que le facteur principal pour les startups c'est l'emploi et la capacité à trouver les talents en local, condition quasi-préalable à l'installation.



Ouverture de l'école Microsoft à Brest

Après plus d'un an de travail mené par John Queffelec, l'école **Microsoft AI** ouvre ses portes en Octobre 2020 à Brest. « Ce projet allie un géant du numérique, les pouvoirs publics, les plus grands employeurs locaux, une startup internationale championne de l'ESS et une école d'ingénieur du territoire au service de l'économie locale.

L'intelligence artificielle loin du fantasme de destruction de l'emploi va d'abord créer de la valeur et contribuer à l'attractivité du Finistère ». Investir en Finistère est heureuse d'avoir pu apporter sa pierre à l'édifice pour cette implantation, aux côtés des autres acteurs de territoire.



Le Télégramme
 Localités - Finistère-Nord - Brest - Brest
 Publié le 29 juin 2020 à 10h23
 Pierre Chajon

Intelligence artificielle : Brest aura son école Microsoft

La première École Microsoft AI a été lancée en 2018 à Issy-les-Moulineaux, en région parisienne. Le taux de sorties positives pour la première promotion est de 100 %.

Brest accueillera bien une école Microsoft, dédiée à l'intelligence artificielle, à l'automne prochain. Une victoire pour le territoire, qui conforte ainsi son rang de place forte du numérique.

Microsoft devrait officialiser l'information ce jeudi 25 juin dans la soirée : Brest accueillera bien l'une de ses écoles de l'intelligence artificielle, gratuite, développée avec le spécialiste de la formation au numérique Simplon. Une confirmation qui couronne un travail de longue haleine pour les acteurs locaux.

Il y a un an, le géant américain annonçait sa volonté d'ouvrir une vingtaine d'écoles de ce type en France. Une centaine de villes ont levé la main. « On fait partie des treize capitales French Tech, donc cela pouvait paraître évident que l'on soit retenu. Mais on sait que pour Brest, rien n'est jamais évident vu de l'extérieur, et il faut toujours batailler pour faire clignoter notre territoire sur les radars »,

ATTRACTIVITE RH

Relais des offres :

IEF continue à relayer les offres d'emploi via les réseaux sociaux professionnels et à orienter les personnes qui nous contactent parce qu'elles souhaitent trouver un emploi en Finistère. Ce sont ainsi des **dizaines d'offres de postes relayées sur une année et des centaines de vues par post**. Investir en Finistère est attentif à relayer les offres de tous les secteurs d'activité et de tous les territoires.

Françoise Lelann
Développement économique | Marketing territorial | Mise en réseau | ...
1 mois • Modifié •

#MonJobEnFinistère
#passezalouest
Le Télégramme ...voir plus

Servana ABALLÉA • 2e
Responsable Ressources Humaines - Groupe Télégramme
1 mois • Modifié •

Vous voyez votre avenir en Bretagne ?
Nous recherchons un Directeur Administratif et Financier pour notre branche media. ...voir plus

Abaka | Offre Emploi Directeur Administratif et Financier
Pôle Médias - Recrutement CDI Abaka | Cadreo
NSEIL EN RESSOURCES HUMAINES | cadreo.com

5
J'aime Commenter Partager Envoyer

441 vues de votre post dans le fil

Françoise Lelann
Développement économique | Marketing territorial | Mise en réseau | ...
1 mois • Modifié •

Un beau poste, ambitieux à pourvoir !
#monjobenfinistere
#passezalouest ...voir plus

Brest'aim
1 168 abonnés
1 mois •

[#Brest #emplois #brestlife #ulbert&sautreuil](https://lnkd.in/e6Xy-SS)

brest'aim | Directeur / Directrice pôle Mer et Océanopolis (h/f)
recrutement.brestaim.fr

35 • 2 commentaires
J'aime Commenter Partager Envoyer

2 314 vues de votre post dans le fil

Réseau des recruteurs Brest Life

IEF poursuit sa participation au sein du réseau des recruteurs @BrestLife : circulation de CV de conjoints auprès de cibles identifiées, réunions de travail pour définir les outils à mettre en place...



Françoise Lelann
Développement économique | Marketing territorial | Mise en réseau | ...
1 mois • Modifié •

#MonJobEnFinistère
#passezalouest
MAISON CHANCERELLE

Jean-Christophe ONNO • 2e
Directeur des Ressources Humaines
2 mois •

Responsable maintenance F/H - CDI à Douarnenez | CONSERVERIE CHANCERELLE
careers.werecruit.io

5
J'aime Commenter Partager Envoyer

300 vues de votre post dans le fil

700 postes étaient proposés, 180 personnes s'étaient inscrites et 90 se sont finalement déplacées.

Des réflexions sont en cours quant à la reconduction d'une autre opération de ce type, au sein du Club TGV ou par le biais d'une autre coopération.

La SNCF propose en outre de tester la privatisation de ½ rames à des conditions très avantageuses, pour l'organisation de RDV de travail, d'accueil clients, de séminaires...

Club TGV

Le club TGV, animé par un consultant de la SNCF et présidé par Paul Friedel (IMT Atlantique), a décidé en 2019 de contribuer à l'attractivité RH de la pointe Bretagne en organisant un **job dating à Paris**. Initialement prévue le 13 décembre 2019, cette action a dû être reportée au 3 février 2020 pour cause de grève et de perturbation dans les transports. L'objet était de faire savoir qu'il y a nombre de postes à pourvoir en Finistère, territoire accessible grâce au TGV. L'objectif étant également que les entreprises présentes puissent rencontrer et réaliser un 1^{er} entretien avec des candidats intéressés.

Club TGV – Jobdating Paris – 3 février 2020

60 places depuis Brest (Morlaix – Rennes) / 15 depuis Quimper offertes par la SNCF
Salle de jobdating mise à disposition par le Crédit Agricole (Paris – 8^{ème})
Communication auprès des contacts entreprises / réseaux sociaux / réseaux alumni et diaspora...

Entreprises déjà embarquées :

ADECCO / ALTRAN / ASTEN / BRITTON / CREDIT AGRICOLE / CREDIT MUTUEL ARKEA / GROUPAMA / LAÏTA / LES PAPILLONS BLANCS / LE TELEGRAMME / MEDIA COURTAGE / POLARIS / QUEGUINER / RANDSTADT / SII / THALES / TRANSDEV / VERLINGUE / VISEO





LES PERSPECTIVES 2020 / 2021

5. PERSPECTIVES 2020-21

En 2020/2021 nous serons plus que jamais engagés pour le Finistère !

Un Finistère responsable



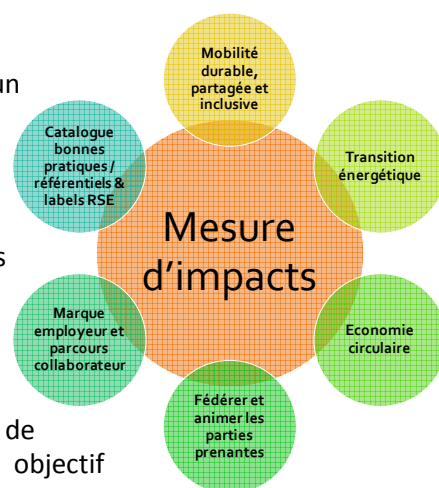
La crise sanitaire due au Covid-19 a accéléré et renforcé un mouvement de fond à l'œuvre depuis quelques années à savoir la prise en compte par les entreprises de l'impact sociétal et environnemental de leurs activités.

Investir en Finistère, **en reprenant l'animation du Club**

Développement Durable Finistère, rebaptisé DRO 29 (Dirigeants Responsables de l'Ouest Finistère - Bretagne), a décidé de se saisir du sujet afin de soutenir les acteurs économiques finistériens dans ces démarches et d'avoir un impact positif sur le territoire. 6 groupes de travail sont initiés en cette rentrée 2020,



copilotés par 1 dirigeant membre et 1 personne de l'équipe IEF avec pour objectif de mettre en place des actions pragmatiques et rapides à développer.



Un Finistère attractif et accueillant

Investir en Finistère continuera à promouvoir le bien vivre, le dynamisme économique ainsi que les opportunités professionnelles en Finistère pour donner envie de venir. IEF poursuivra aussi son accompagnement au plus près du besoin exprimé des porteurs de projet et individus souhaitant s'installer en pointe Bretagne. Mais pour que l'attractivité soit consolidée, il faut aussi que les nouveaux arrivants, comme les Finistériens, trouvent des infrastructures performantes et des conditions de vie adaptées à leurs besoins. Les **solutions de mobilités**, notamment du quotidien, sont à développer ; la **desserte numérique et mobile** doit être performante ; les **offres de logements** doivent correspondre aux attentes ; les **services doivent être au- rendez-vous...** Autant de sujets sur lesquels IEF considérera le rôle qu'elle peut jouer.

Un Finistère maître de son destin économique

Au-delà de l'observatoire des centres de décision qui vient d'être actualisé, IEF souhaite agir pour renforcer l'ancrage des centres de décision finistériens et contribuer à la résilience des principales activités économiques de la pointe Bretagne. Ce thème donnera lieu à la constitution d'un groupe de travail adhoc.

Tout en continuant à travailler en réseau car le collectif peut tout !



RETROUVEZ-NOUS SUR NOS SITES :
[INVESTIRENFINISTERE.FR](https://investirenfinistere.fr)
[MONPROJETENFINISTERE.FR](https://monprojetenfinistere.fr)

Le réseau des chefs d'entreprise engagés pour
leur territoire



RAPPORT D'ACTIVITÉ 2019-2020